

地区座談会資料

【平成26年度】



クロマツ (抵抗性クロマツ)



スギ (日用スギ)



ケヤキ (えびすケヤキ)



アカマツ (抵抗性アカマツ)



ヤマモミジ



ケンロクエンキクザクラ

全国植樹祭お手植え樹種

私たち森林組合は、

地域の森林管理主体として、地域の森林を協同の力で育て守り続け、森林環境保全と林業発展を通じて、地球温暖化防止へ貢献するとともに、水源の保全、国土の安全、健全な森林環境と良質の木材を国民へ提供しながら、健康で安心、豊かな住生活を支えていくことを使命とします。

私たち森林組合の組合員・役職員は、

こうした使命を自覚し、協同組合運動の基本的な定義・価値・原則（自主・自立、参加、民主的運営、公正、連帯等）に基づき行動します。そして、地域・全国・世界の協同組合の仲間と連携し、平和とより民主的で公正な社会の実現に努めます。

このため、私たち森林組合の組合員・役職員は次のことを宣誓し、責任を持って行動します。

- 一、森林の恵みに感謝し、地域環境保全のため、豊かな森林を未来に引き継ごう。
- 一、森林を守り育て、林業と山村を活性化しよう。
- 一、J Forest 森林組合への積極的な参加によって、協同の力を発揮しよう。
- 一、自主・自立、民主的運営を基本に、開かれた組合経営を目指そう。
- 一、協同の理念と誇りある仕事を通じて、共に生きがいを追求しよう。

目次

I かが森林組合の概要	1
II 森林整備事業について	2
III 境界管理事業について	5
IV 皆伐事業について	6
V 作業道補修について	8
VI 那谷工場について	9
VII チップ工場について	10
VIII 獣害被害について	12
IX 第66回全国植樹祭開催について	13
X 地区座談会日程表	15
[付録] 管内マップ	

【 I 】 かが森林組合の概要

組合の沿革

- 平成10年 小松市森林組合が事業主体となり那谷工場を建設
- 平成12年4月 加賀市、山中町、小松市、辰口町の森林組合が合併し、『かが森林組合』発足
- 平成19年4月 白山森林組合と合併し、現在の管内となる
- 平成25年5月 有川組合長より田中組合長に交代
- 平成26年2月 石川県、コマツ、県森連による「林業に関する包括連携協定」締結
- 平成26年 職員研修により県内外各地視察
- 平成27年2月 チップ工場稼働



包括連携協定締結



島根県視察

組合の概要 (平成26年3月末現在)

【石川県木材業者登録】石木振協第1232号

- 組合名 かが森林組合
- 代表者 代表理事組合長 田中 隆平
- 設立年月日 平成12年4月3日
- 出資金 271,175,000円
- 従業員数 37名 (常用職員・作業員含む)
- 管内森林面積 113,975 ha
- 民有林面積 86,185 ha
- 組合員数 6,553名
- 売上高 858,902千円
- 理事・監事数 理事19名、監事5名

【内訳】	本所小松	加賀山中	辰口	白山	那谷
出資金 (千円)	105,315	56,463	9,063	100,334	—
従業員数 (人)	12	6	2	4	12
民有林面積 (㎡)	21,299	19,796	3,561	41,529	—
組合員数 (人)	2,130	1,584	605	2,234	—

【Ⅱ】 森林整備事業について

■ 平成26年度実績(見込み)と平成27年度計画

経営計画団地名	町名	森林整備事業	事業量[ha]	H26年度4月	6月	9月	12月	H27年度4月以降
小松支所	丸山団地	丸山(水上谷)	集団間伐	5				----->
		沢(大浦)	集団間伐	2.99			----->	
	西尾①団地	池城・松岡(主谷)	集団間伐	6				----->
		沢(ヒナ谷)	集団間伐	5				----->
		観音下(向山)	集団間伐	5				----->
	西尾③団地	西保(キャンプ場)	集団間伐	5				----->
	金平団地	金平	集団間伐	5				----->
	大野団地	大野(神社裏)	広葉樹整備	2.48	----->			
		花坂	広葉樹整備	2				----->
	五国寺団地	五国寺	集団間伐	5				----->
	粟津①団地	小山田・津波倉	広葉樹整備	3				----->
	粟津②団地	日用	集団間伐	5				----->
	粟津③団地	馬場(大谷)	集団間伐	5.73				----->
		馬場(大谷)	集団間伐	5				----->
	那谷団地	菩提	集団間伐	5				----->
		滝ヶ原(芝草)	集団間伐	4				----->
		菩提	広葉樹整備	1				----->
		滝ヶ原	広葉樹整備	1				----->
	東部①団地	中海(赤穂谷)	集団間伐	5.28	----->			
		中海(百石谷)	広葉樹整備	3.74			----->	
		遊泉寺・中海	広葉樹整備	3				----->
	大杉上団地	大杉上(二又)	集団間伐	8.48			----->	
	下大杉団地	下大杉(茗荷谷)	集団間伐	10				----->
打木団地	打木・瀬領	集団間伐	5				----->	
瀬領団地	瀬領(西山)	集団間伐	9.89				----->	
波佐谷団地	波佐谷(奥谷)	集団間伐	7.8	----->				
	波佐谷(奥谷)	広葉樹整備	1	----->				
	波佐谷(中山線)	集団間伐	10				----->	
長谷団地	長谷	広葉樹整備	5				----->	
合 計			142.39					
辰口出張所	辰口東部団地	岩本	集団間伐	5				----->
		灯台笹	集団間伐	5				----->
		大口	集団間伐	5				----->
	金剛寺外団地	館(大谷)	集団間伐	2.7				----->
		金剛寺	集団間伐	1.72				----->
		金剛寺	広葉樹整備	1				----->
	仏大寺外団地	仏大寺(池の谷)	集団間伐	5.89	----->			
		仏大寺	集団間伐	5				----->
合 計			31.31					



造材作業



造材作業

→ 平成26年度事業
 → 平成27年度事業

経営計画団地名	町名	森林整備事業	事業量[ha]	H26年度4月	6月	9月	12月	H27年度4月以降
加賀・山中支所	三木団地	奥谷町	広葉樹整備	5.35				→
		三木町	広葉樹整備	3				→
	曾宇団地	曾宇	集団間伐	9.59			→	
		曾宇	集団間伐	10				→
	塔尾柏野団地	塔尾(三ノ谷)	集団間伐	5.25				→
		塔尾	集団間伐	5				→
		柏野	集団間伐	5				→
	須谷団地	須谷	集団間伐	12.12			→	
	桂谷団地	桂谷	集団間伐	5				→
	河南団地	河南	集団間伐	5				→
	山中河南団地	上原・長谷田	集団間伐	10				→
	枯淵団地	枯淵	集団間伐	7				→
	九谷団地	九谷(ヒノキハラ)	集団間伐	6.55			→	
		九谷(千束谷)	集団間伐	5				→
	四十九院団地	四十九院	集団間伐	12.95				→
		滝	集団間伐	5				→
	東谷団地	荒谷	集団間伐	25.11			→	
		荒谷(エンド越)	集団間伐	10				→
		今立(サラ谷)	集団間伐	12.78				→
杉水団地	杉水	集団間伐	5				→	
合計			164.7					
白山支所	白山団地	白山町(5工区)	集団間伐	5.54		→		
		白山町(4工区)	集団間伐	8.45	→			
	吉岡団地	河内町吉岡	広葉樹整備	5				→
	久保団地	河内町久保	集団間伐	6.88			→	
		河内町久保	集団間伐	5				→
	出合団地	出合町	広葉樹整備	5.68		→		
		出合町	広葉樹整備	5				→
	相滝団地	相滝町	集団間伐	10.05			→	
	河原山団地	河原山	集団間伐	10				→
	東二口団地	東二口	集団間伐	10				→
	鴫ヶ谷団地	鴫ヶ谷	集団間伐	5				→
合計			76.6					



森林作業道開設作業



チップ材搬出作業

環境整備事業の実績について

平成26年度実績(見込み)

単位: ha

	町名	竹林伐採	強度間伐	熊剥予防
小松支所	馬場		1.02	
	池城	0.23		
	沢			10.20
	西原		0.39	
	滝ヶ原		0.54	
	津波倉	1.23		
	牧口	0.65		
	馬場		0.70	
	木場	4.44		
	上麦口・原・麦口			29.61
	中海			5.28
	埴田	0.19		
	瀬領	0.70		
	波佐谷	0.15		
	千木野	0.58		
	三谷	2.50		
	小計	10.67	2.65	45.09
辰口出張所	岩本	0.50		12.88
	大口			6.16
	仏大寺			5.89
	小計	0.50		24.93
加賀・山中支所	百々	0.04		
	分校		0.13	
	箱宮	0.74		
	四十九院			8.89
	今立			7.10
	小計	0.78	0.13	15.99
白山支所	中島	1.30		
	下出合			3.68
	阿手			9.34
	鴫ヶ谷		6.08	
	刈安		9.10	
	小計	1.30	15.18	13.02
	合計	13.25	17.96	99.03



強度間伐 完成



竹林整備 完成



熊剥防止帯設置 完成

【Ⅲ】境界管理事業について

■境界管理事業実績 (H21年度～H26年度)

単位: ha

支所	小松	辰口	加賀山中	白山	計
累計面積	1934.04	335.94	896.74	148.56	3315.28

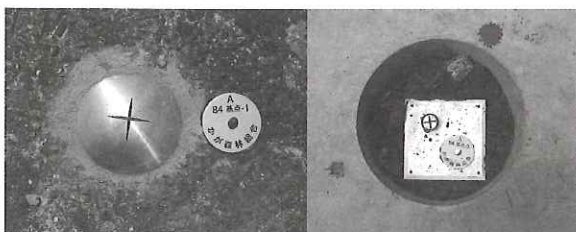
■平成26年度実績 (見込み)

	団地名	実施面積 [ha]
小松支所	丸山	6
	沢 (北谷)	24
	塩原 (大谷)	14
	滝ヶ原 (芝草)	77
	滝ヶ原 (大谷)	25
	滝ヶ原 (主谷・宿谷)	36
	中海 (赤穂谷)	10
	大杉上 (二又)	21
	打木	28
	瀬領	22
	波佐谷 (宮谷)	8
	波佐谷 (奥谷)	24
	辰口	館 (大谷)
加賀・山中支所	須谷	68
	栢野	81
	四十九院 (熊谷)	25
	荒谷	30
	今立 (皿谷)	5
白山	河内町久保	17
合計		550

■平成27年度計画

	団地名	実施面積 [ha]	
小松支所	沢 (ヒナ谷～原境)	5	
	観音下	10	
	西俣	20	
	金平	10	
	日用	20	
	馬場 (大谷)	35	
	滝ヶ原	30	
	菩提 (青谷)	40	
	菩提 (樫谷)	20	
	遊泉寺	15	
辰口出張所	大杉上 (二又)	20	
	波佐谷 (中山線)	20	
	岩本	10	
	灯台笹	10	
	大口 (大谷)	30	
	金剛寺	25	
	仏大寺 (かやお)	50	
	加賀・山中支所	曾宇	20
		塔尾 (三ノ谷外)	35
		栢野	10
桂谷		10	
河南		10	
上原・長谷田		20	
下谷		15	
枯淵		10	
九谷		10	
滝		5	
白山	荒谷 (エンド越え)	15	
	杉水	5	
	河内町久保	5	
	鴉ヶ谷	10	
合計		550	

■境界杭の種類



基準点



境界立会杭

測量杭

大切に維持
願います

【Ⅳ】皆伐事業について

■ かが森林組合管内(4市)でのスギ・ヒノキの林齢構成

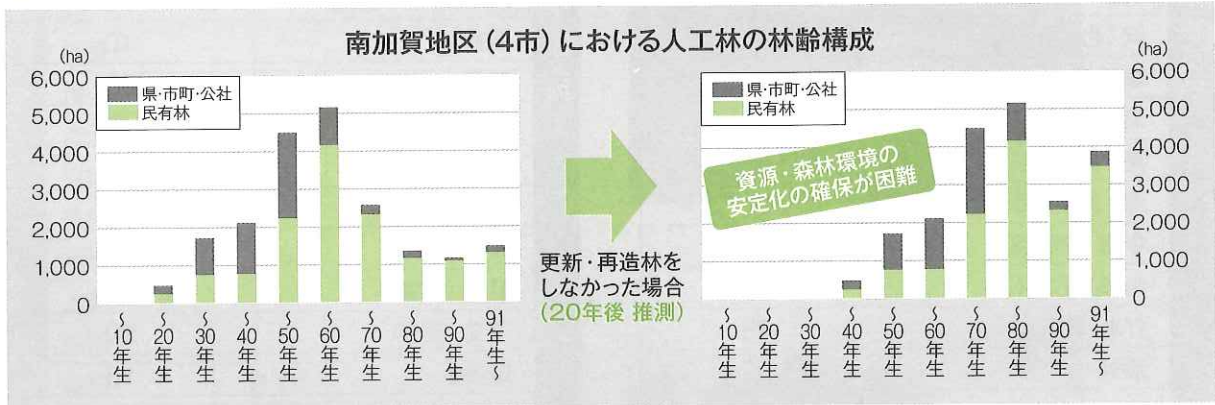
単位: ha

林齢	1~10年生	11~20年生	21~30年生	31~40年生	41~50年生	51~60年生	61~70年生	71~80年生	81~90年生	91年生~	合計
県・市町・公社	13	234	954	1,338	2,259	988	237	188	70	172	6,453
民有林	14	226	735	751	2,210	4,145	2,300	1,144	1,072	1,279	13,876
割合	0.13%	2.26%	8.31%	10.28%	21.98%	25.24%	12.48%	6.56%	5.62%	7.14%	20,329

間伐事業の実施

2回目間伐(択伐)の実施

● 近年10年間・20年間の新植が極端に少なくなっている。



■ 更新(皆伐→再造林)が近年行われていない要因

- 材価が著しく下がった為
- 高齢化・不在村化・後継者の問題
- 作業費用が高くてついでしまう
- 各個人割面積が小さい
- 境界の事で、隣地の方とのトラブルが発生するのは?
- 伐採したいけどまわりがしないので、自分だけが伐るのはちょっと…(抵抗)
- 先代が植えた木なので、自分の代に伐るのはちょっと…(抵抗)
(たぶん世代が替わっても同じことを繰り返すのではないかな?)
- 今、伐っても伐らなくても生活等に不自由しない

■ これからの森林整備(60年生~)方針と問題点

- ① 長伐期整備 2回目以降の間伐(択伐)での収益を得ながら大径木林をめざす
- ② 皆伐・再造林整備 一度更新(収穫)を行い、再造林(スギ・広葉樹問わず)循環型を図る
[スギ: 60~100年サイクル、広葉樹(ナラ): 20~40年サイクル]



- 集約化(集団化)することでのメリットを利活用
個人での皆伐ではないので、まわりの目を気にしなくて済む
間伐事業同様、集約化することで作業コストの低減

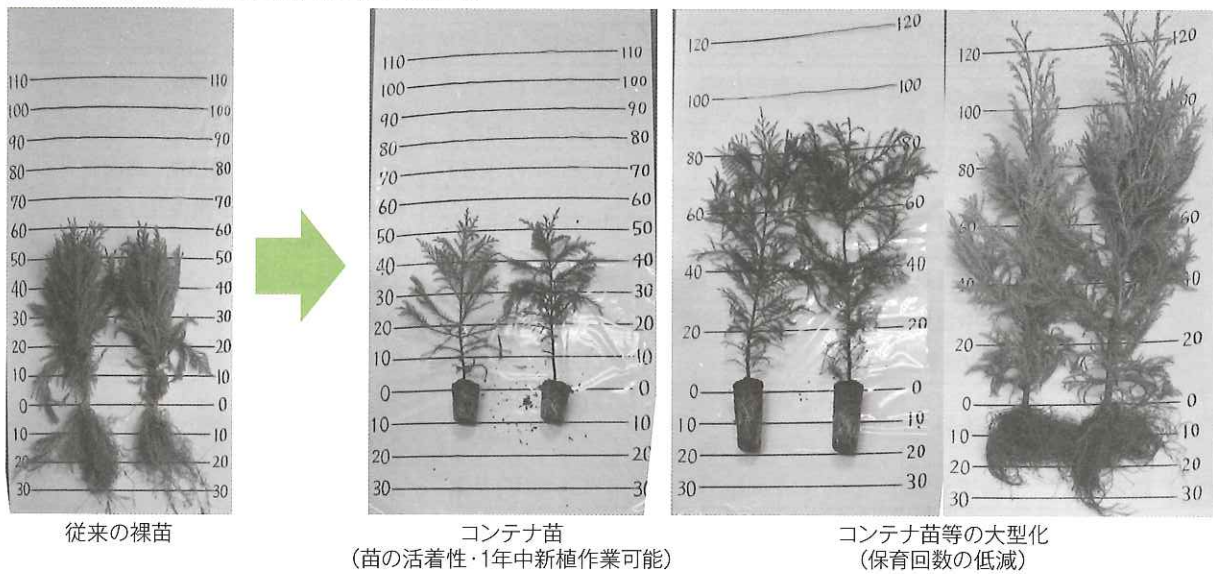
● 現在、小松市内（対象地権者27名・人工林4.3ha／広葉樹林8.6ha）にて集約化した皆伐（再造林も検討）の提案・協議を行っております。

事業提案の概要

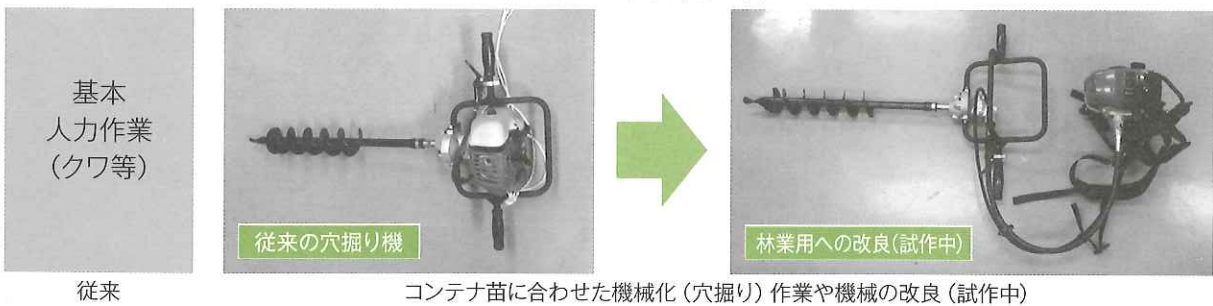
- 平均胸径：42cm ● 平均樹高：25m ● 利用材積：約2,000m³
- 作業費差引後の材価3,000円/m³程度
- クマ被害率（本数の7%）（材積の10%）

■ また、再造林を推進するにあたって、（今後の植付方法での変化・多様化）

● **新植苗木の改良（林業試験場の取組み）**



● **植付工法の改良（石川県・メーカー・林業試験場との共同開発中）**



▲ 皆伐と同時に林業機械を利用した苗木の運搬



大型苗 植栽後2年目 H=2.0m超

【V】作業道補修について

	地区名	町名	補修路線名	補修時期	備考
小松支所	西尾地区	観音下町	笹羅谷線	H27年2月完了	土砂撤去、素掘側溝、碎石敷均し
			嬉谷線	H27年2月完了	路面整正、素掘側溝、碎石敷均し
		西俣町	宮平線	H27年2月完了	倒木処理
	金野地区	大野町	里山オーナー清六谷	H27年2月完了	路面整正
	東部地区	遊泉寺町	一の谷線	H27年2月完了	路面整正、素掘側溝、碎石敷均し ヒューム管理設
	粟津地区	小山田町	コンヤ線	H27年2月完了	路面整正、素掘側溝
	大杉谷地区	瀬領町	ドヨンバラ1号線	H27年2月完了	路面整正、素掘側溝
		上り江町	ウシ谷線	H27年2月完了	路面整正、素掘側溝
	那谷	那谷町	杉谷線	H26年10月完了	法面整形
加賀・山中支所	西部地区	熊坂町	黒部谷線	H26年11月完了	土砂撤去、素掘側溝掘削、路面整地
			ミヨウコ谷線	H26年11月完了	素掘側溝添削、碎石敷均し、路面整地
	南部地区	直下町	東側線	H26年11月完了	土砂撤去、素掘側溝掘削、路面整地
	中部地区	桂谷町	桂谷2号線	H26年11月完了	倒木処理、崩落土砂撤去及び法面整正、 堆積土砂撤去、路面整地、河床自然石研
	西谷地区	山中温泉菅谷町	下ノ谷支線	H26年11月完了	土砂撤去、素掘側溝添削
	旧町地区	山中温泉下谷町	下谷大谷線	H26年11月完了	碎石支給
	東谷地区	山中温泉四十九院町	黒谷線	H26年11月完了	倒木処理
辰口	東部地区	岩本町	寺谷線	H27年3月予定	不陸整正
			一の谷線	H27年3月予定	不陸整正、土砂撤去50m
白山	鶴来地区	鶴来千原町	千原線	H27年3月予定	土砂・落石撤去

▶ 小松市観音下町 笹羅谷線



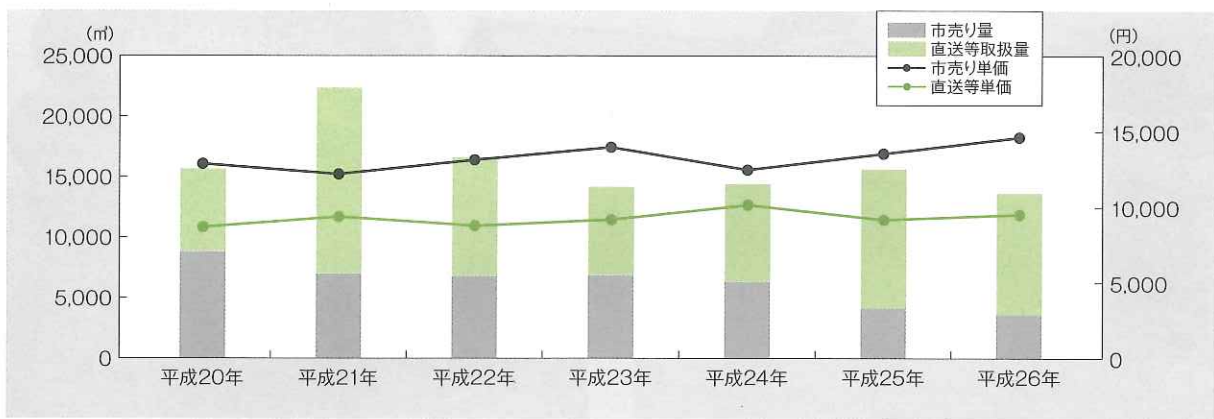
▶ 加賀市桂谷町 桂谷2号線



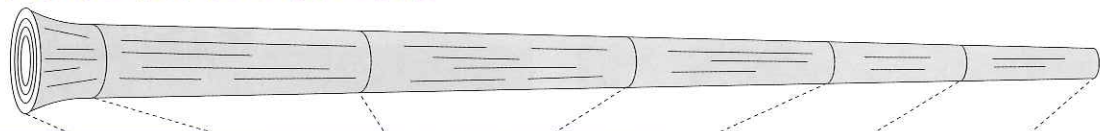
【VI】 那谷工場について

■ 入荷量と取扱いの推移

	入荷量 (m ³)	市売り量 (m ³)	市売り単価 (円)	直送等取扱量 (m ³) チップ含まず	直送等単価 (円)
平成20年	15,625	8,834	12,856	6,791	8,649
平成21年	22,334	6,994	12,175	15,340	9,341
平成22年	16,593	6,831	13,118	9,762	8,753
平成23年	14,183	6,882	13,960	7,301	9,171
平成24年	14,423	6,359	12,480	8,064	10,151
平成25年	15,667	4,168	13,550	11,499	9,179
平成26年	13,676	3,635	14,620	10,041	9,523



■ 平均的な木材(かが杉)の価格



	元	1番玉	2番玉	3番玉	4番玉	5番玉	計
	株	4m末口30cm	4m末口24cm	3m末口18cm	2m末口14cm	2m末口10cm	
材積(m ³)	0.05	0.360	0.230	0.097	0.039	0.020	0.796m ³ /本
単価(円)	3,333	12,000	10,000	8,000	3,333	3,333	
価格(円)	167	4,320	2,300	776	129	66	7,758円/本
利用用途	チップ材 (従来は山に放置)	主に 市売り材	市売り材、 工場加工直送材	工場加工、 直送材	チップ材 (従来は山に放置)	チップ材 (従来は山に放置)	



【Ⅶ】チップ工場について

2月より本格稼働

■ 買取価格 (持ち込み価格 t 当たり)

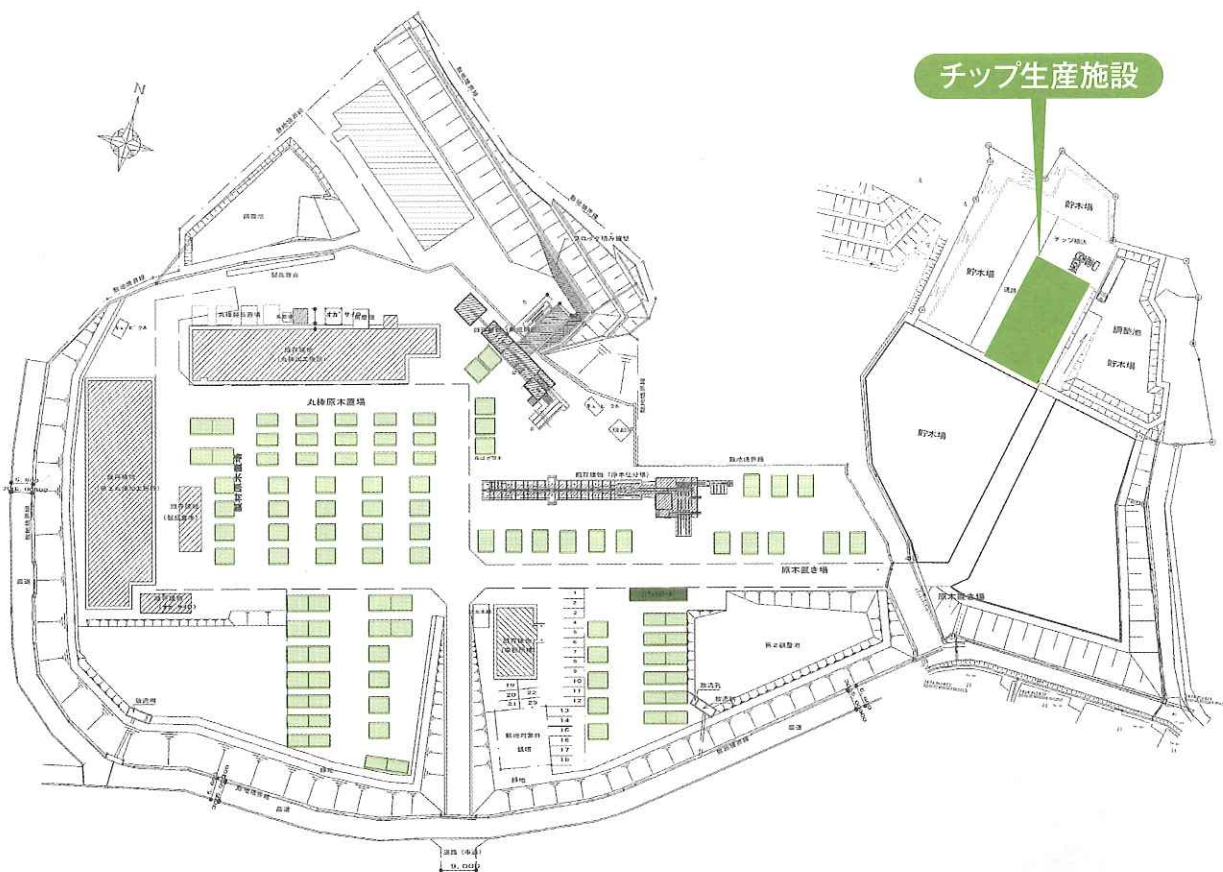
集団間伐等	組合員 1t 以上積載	組合員 1t 未満積載	員外
4,000円	4,000円	7,000円	1,000円以下

白山支所管内でも受取りの予定をしております。



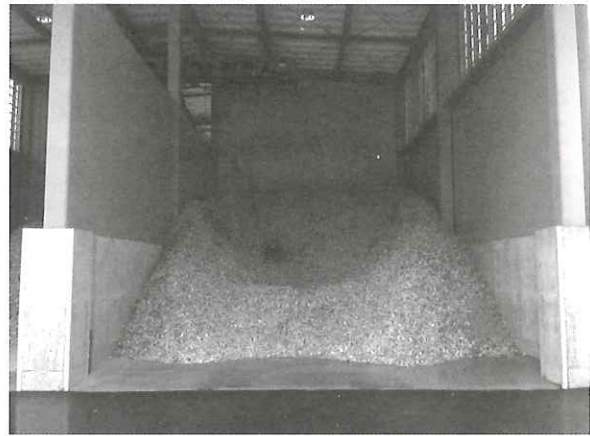
準備のため、
持ち込み時には
事前に那谷工場まで
連絡してください。

白山支所管内の場合は、
白山支所へ一度
連絡ください。





チップ材搬入状況



チップヤード



根株集材状況



出荷積込



工場機械



出荷計量

■ チップ材入荷量 (H26年1月~12月実績)

支所	小松	辰口	加賀山中	白山	金沢森林組合	計
入荷量	1,848 t	125 t	1,908 t	943 t	129 t	4,953 t

Ⅷ 獣害被害について

シカ被害について

熊による剥皮被害やイノシシの被害に加えて、近年ではシカによる被害が観測されています。シカは下草を食い荒らし、ヒノキやスギの皮を剥ぐなどの剥皮被害が挙げられています。石川県では80年前に絶滅したとされていましたが、分布が拡大しつつあります。



▲シカ被害 (白山市月橋)



▲観測されたシカ (白山市瀬戸)

シカカメラの観測

シカの被害の観測、増加を受けて、自然保護センターではシカカメラを設置しました。設置した10か所のカメラのうち、7か所でシカが観測されました。



▲カメラが捉えたシカ (白山市出合)



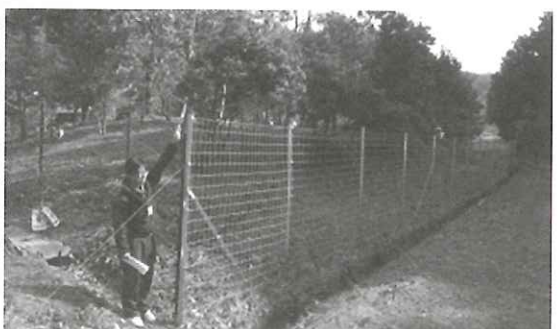
▲使用したシカカメラ

石川県のシカの対応

現在、シカによる被害は大きくありませんが、今後分布が拡大していくと、他県同様甚大な被害に発展する恐れがあります。福井県では2mを超える柵を設置し対策を行っています。



▲シカによって消失した森林 (奈良県大台ヶ原)



▲シカ対策の柵 (福井県れいなん森林組合)

- 石川県では、シカの被害の拡大を未然に防ぐため、**第一期石川県ニホンジカ保護管理計画**を策定
- ➡ 狩猟による**捕獲制限の解除、個体数調整捕獲**の実施
- ➡ **今以上にシカを増加させない計画**

福井県からの侵入を防ぐ取組 (北國新聞) ▶



IX 第66回全国植樹祭開催について

大会テーマ 木を活かし 未来へ届ける ふるさとの森

主催 公益社団法人 国土緑化推進機構、石川県

開催日 平成27年5月17日(日)

内容 ◎式典行事 **プロローグ** 招待者を歓迎するとともに、両陛下ご臨席の記念式典へプロローグとなります。

記念式典 両陛下によるお手植え、お手播きのほか、大会テーマ(開催理念)を表現します。

エピローグ 記念式典を終え、招待者にリラックスして、石川県の魅力を感じ、楽しんでいただきます。

◎植樹行事 植樹会場において、将来目指すべき森林の姿をイメージしながら植樹します。植樹する苗木の一部は、県内の団体や小学生が育てたものです。

開催場所 ◎式典行事 **木場潟公園 中央園地**(小松市三谷町ほか)

◎植樹行事 **木場潟公園**(小松市木場町ほか)
憩いの森(小松市若杉町ほか)



全国植樹祭シンボル「木製地球儀」



木場潟公園の全景

■ 植樹祭に向けて活動報告

現在、植樹祭会場周辺や小松バイパス沿線を主に対象とした地元の方と、石川県・小松市・かが森林組合が協力し、森林整備を進めています。

手入れ不足となっている竹林や山林をいしかわ環境基金事業を用いて整備をしています。



植樹祭会場周辺 竹林整備実施

MEMO

付録 管内マップ



辰口出張所



本所・小松支所



白山支所



那谷工場



加賀支所



山中支所

凡例	
	水源の森
	県有林
	森林公園
	林道
	市境界線



【X】地区座談会日程表

	地区名	開催日時		会場
小松	大杉谷地区	2月21日(土)	10時00分	瀬領町町民センター
	那谷地区	2月21日(土)	13時30分	那谷町会館
	金野地区	2月22日(日)	10時00分	金野町公民館
	栗津地区	2月22日(日)	13時30分	井ノ口町公民館
	西尾新丸地区	2月28日(土)	10時00分	布橋町公民館
	東部地区	2月28日(土)	13時30分	中海町公民館
加賀・山中	三木地区	3月1日(日)	10時00分	熊坂町民会館
	三谷・河南地区	3月1日(日)	13時30分	三谷地区会館
	河南・温泉・西谷地区	3月7日(土)	10時00分	かが森林組合 山中支所
	東谷・東谷口地区	3月7日(土)	13時30分	四十九院町会館
辰口	東部地区	3月8日(日)	10時00分	大口集会所
	南部地区	3月8日(日)	13時30分	国造コミュニティーセンター
白山	白峰地区	3月14日(土)	10時30分	白峰地域交流センター
	吉野谷・尾口地区	3月14日(土)	13時30分	かが森林組合 白山支所
	鳥越・河内地区	3月15日(日)	10時00分	かが森林組合 白山支所
	鶴来地区	3月15日(日)	13時30分	レッツショッピングセンター



JForest
かが森林組合

- 本 所 〒923-0181 石川県小松市長谷町ヨ244番地
TEL 0761-46-1341 FAX 0761-46-1177 050 050-3802-2464
E-mail : komatsu@kaga-forest.or.jp
- 小松支所 〒923-0181 石川県小松市長谷町ヨ244番地
TEL 0761-46-1341 FAX 0761-46-1177 050 050-3802-2464
E-mail : komatsu@kaga-forest.or.jp
- 加賀支所 〒922-0831 石川県加賀市幸町2丁目90番地
TEL 0761-72-0592 FAX 0761-72-0342 050 050-3533-3417
E-mail : kaga@kaga-forest.or.jp
- 山中支所 〒922-0128 石川県加賀市山中温泉おろぎ町イ72番地2
TEL 0761-78-0833 FAX 0761-78-2122 050 050-3359-8576
E-mail : yamanaka@kaga-forest.or.jp
- 白山支所 〒920-2321 石川県白山市吉野ケ6番地
TEL 076-255-8930 FAX 076-255-8931 050 050-3385-2045
E-mail : hakusan@kaga-forest.or.jp
- 辰口出張所 〒923-1224 石川県能美市和気町い19番地
TEL 0761-52-0456 FAX 0761-52-0457 050 050-3333-6201
E-mail : tatukuti@kaga-forest.or.jp
- 那谷工場 〒923-0336 石川県小松市那谷町金1番地
TEL 0761-65-7300 FAX 0761-65-7301 050 050-3649-7387
E-mail : nata@kaga-forest.or.jp

ホームページアドレス <http://www.kaga-forest.or.jp>