

巨木シリーズ：栢野の大杉



いしあきひろし

代表理事組合長

田中 隆平

先般六月七日小松ドームにおいて平成二十六年年度通常総代会が、多数の総代さん出席のもと開催され、提出した全議案が承認可決されました。今回は当日の私の挨拶の要旨を記させていただきます。

平成二十五年年度は、前年の決算結果が大変厳しい状況でありましたので、役員全員で危機感を共有して『組合員の利益』を第一に集団間伐事業の外、熊剥防止テープの設置や荒廃竹林整備・皆伐等の事業に取り組んでまいりました。組合員様のご理解・ご協力と国・県・市の多大なご支援により順調に実績を積み重ね、結果的には千四百万円余の当期利益を計上することが出来、本当に感謝しております。

この中から平成十二年の那谷工場の設備投資により停止しておりました出資配当を再開させて頂くとともに、県・市の助成対象外である作業道補修用の資金を積み立てることとしました。今後も健全経営に努めながら組合員様の関心・利益に結び付くよう頑張っております。

次に平成二十六年年度から計画しております(株)コマツへのバイオマスチップ供給事業についてであります。那谷工場に隣接する所有地でチップ工場を年末までに建設し、チップの製造・販売をしていく計画です。エネルギー問題や温暖化防止対策が喫緊の課題とされる昨今、木材利用は大きな可能性を持つ分野であることは間違いありません。組合事業の一本の柱に育ててまいりたいとの希望を持っております。残念ながら用材にならず、山に残しておりました林地残材を買い取る試算にも取り掛かっております。僅かずつではあります。山主さんの収入に結び付く取組みをこれからも進めてまいりますので、引き続きご協力・ご支援をお願い申し上げます。

今年の夏は厳しい暑さが予想されておりますが、元氣でお過ごし頂くことをご祈念申し上げ、ご挨拶とします。



# 総代会



## 6月7日(土) 通常総代会が 開催されました

- ◆ 総代総数：250名
- ◆ 本人出席：125名
- ◆ 代理人出席：7名
- ◆ 書面議決：56名
- ◆ 議長…石原 洋様

### 総代会臨席者

- ◆ 能美市長……………酒井悌次郎様
- ◆ 石川県南加賀農林総合事務所長……………朝田 泰司様
- ◆ 石川県南加賀農林総合事務所森林部長…川上 洋司様
- ◆ 石川県石川農林総合事務所森林部長…米田 保宏様
- ◆ 小松市農林水産課長……………山本 哲也様
- ◆ 加賀市農林水産課長……………幸松 博和様
- ◆ 能美市農政課長……………小坂 清俊様
- ◆ 白山市林業水産課長……………高野 衛様
- ◆ 石川県森林組合連合会代表理事専務…前越 康隆様

### 提出議案

- ◆ 第1号議案 平成25年度 業務報告等承認の件
- ◆ 第2号議案 平成26年度 事業計画を定める件
- ◆ 第3号議案 平成26年度 役員報酬を定める件
- ◆ 第4号議案 平成26年度 貸付金最高限度及び債務保証最高限度を定める件
- ◆ 第5号議案 平成26年度 借入金最高限度を定める件
- ◆ 第6号議案 間伐材等加工流通施設整備等事業計画の件
- ◆ 第7号議案 森林組合定款一部変更の件
- ◆ 第8号議案 役員退任慰労金支給の件
- ◆ 第9号議案 平成26年度 余裕金預入先承認の件



全ての議案が満場一致で承認可決されました。また、剰余金処分案でかが森林組合発足後初めての出資配当の承認を頂きました。

## 表彰者名簿

### 地域林業の振興



小松市戸津町  
山崎 正栄様

### 事業の推進と 取り纏め



小松市沢町  
下中 孝敏様



小松市上麦口町  
中田 衛様



小松市小山田町  
中田 威蔵様



加賀市柏野町  
須谷 光次様



小松市岩淵町  
岡田 種蔵様



白山市阿手町  
阿垣 一廣様



加賀市山中温泉下谷町  
高崎 英一様

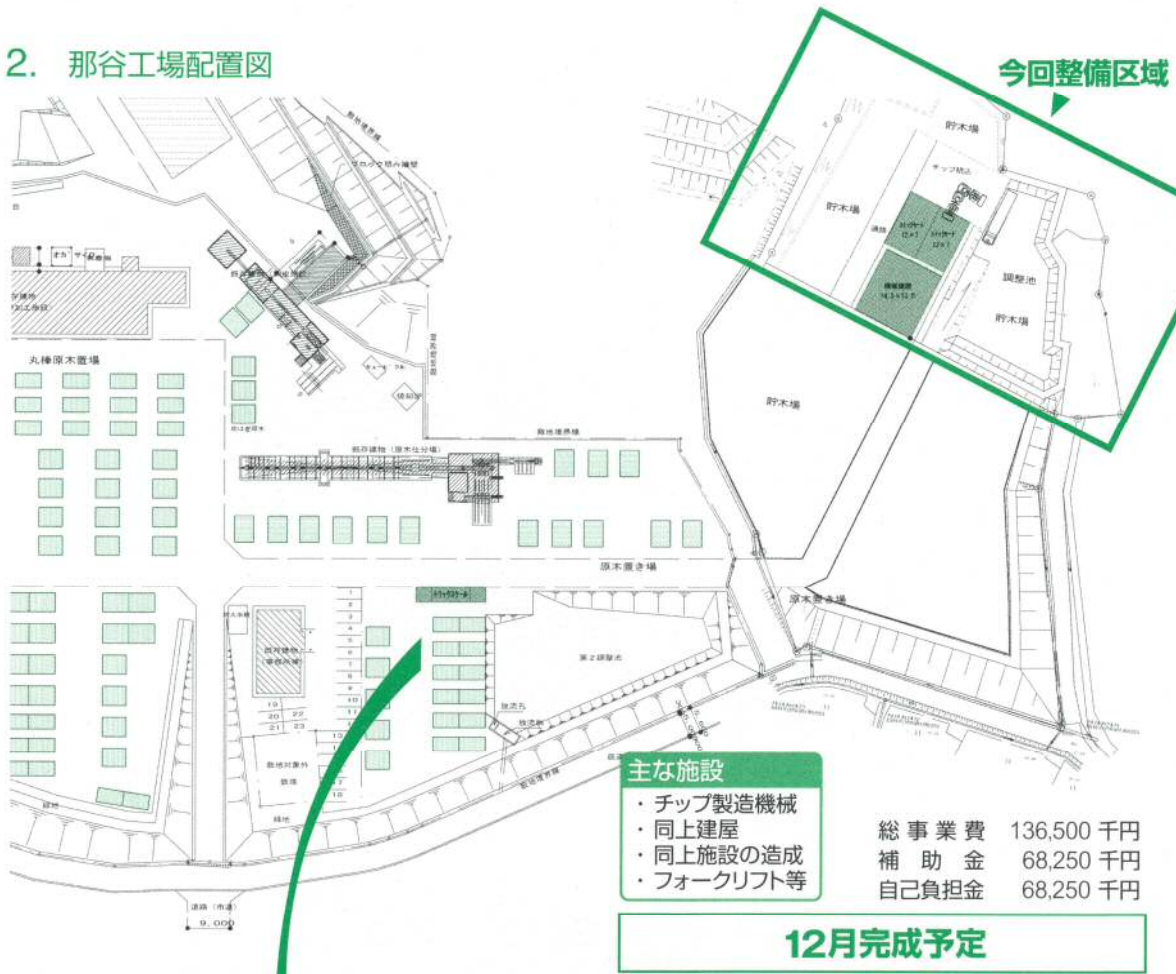


# 1. 必要量と供給量の計画

(単位：t) 水分率30%換算

事業主体	必要量 コマツ	供給量				計
		かが森林組合			国県市外	
区分	小型ボイラー 発電ボイラー	間伐残材	主伐残材	マツ被害木 剪定枝 製材端材	間伐残材等	
H24実績	0	1,542	0	481	227	2,250
H26	2,387	1,620	236	300	988	3,144
H27	3,539	1,776	471	600	1,176	4,023
H28	4,691	1,919	707	800	1,772	5,198
H29	4,691	1,970	942	750	2,121	5,783
H30	4,691	2,020	1,178	1,000	2,171	6,369
H31	4,691	2,071	1,413	1,000	2,222	6,706
H32	6,995	2,121	1,649	1,050	2,221	7,041

# 2. 那谷工場配置図



トラックスケールが完成しました。  
組合員さんからの出荷もお待ちしております。

買取価格は4,000円/t(組合員価格)  
を予定しています。

木質バイオマス事業が総代会会で正式に承認され、本格的に着工となります。





# 第66回全国植樹祭について

平成27年北陸新幹線開業後の一大イベントとして全国植樹祭が春に開催されます。

## 〔開催理念〕

国民共有の財産である森林の役割を再認識し、健全な森林を次世代に継承していくため、森林の保全整備と、それを支える森林資源の利用拡大の重要性に鑑み、「森林資源を積極的に活用していく」ことを基本理念に据えています。

## 〔大会テーマ〕

「木を活かし 未来へ届ける ふるさとの森」

## 〔開催規模〕

式典行事の参加者数は、県内外招待者、協力者、スタッフ等を含めて1万人程度の規模。

## 〔会場〕

式典・植樹会場

「木場潟公園(小松市三谷町ほか)植樹会場

「憩いの森(小松市若杉町ほか)」

## ◇式典行事計画

白山と木場潟湖面の両方の眺望が望めるよう会場を配置することにより石川県の豊かな自然を体感し、また、その自然に培われた歴史・文化・産業等を全国にアピールし、「また石川県に來たい」と感じていただける構成となります。

## ◇お手植えお手播き計画

天皇陛下には、石川県の歴史、文化、政策と関わりの深い樹種を、皇后陛下には、花や実、紅葉が美しい樹種や里山を代表する樹種をお手植え、お手播きしていただくこととします。

### お手植え樹種



ケヤキ(えびすケヤキ)



スギ(日用スギ)



クロマツ(抵抗性クロマツ)

天皇陛下



ケンロクエンキクザクラ



ヤマモミジ



アカマツ(抵抗性アカマツ)

皇后陛下

### お手播き樹種



クヌギ



アテ(ヒノキアスナロ)

天皇陛下



ヤマザクラ



トチノキ

皇后陛下

小松市では、植樹祭開催を機会に街を花いっぱいにする取組をしています。その一環で小松市より木製プランターボックスを受注し製作しました。



お問い合わせ先…第66回全国植樹祭石川県実行委員会事務局 TEL…076-225-1671



# 獣害対策への取組み

昨年度から熊剥ぎ防止のために、間伐したスギなどの幹に白いテープを各地で捲いています。

これは、生分解性素材で出来ており将来は自然に分解して土に還ります。人工物を毛嫌にする習性を活かして熊を寄せ付けません。また、ベルトに余



剰部分を残し幹に巻くことによりその余剰部分が風に揺れるなどして熊の接近を防ぎます。

集団間伐地を中心に施工していますので、大面積で白いベルトが目に入り異様な風景に映る場合がありますが事業の趣旨をご理解頂きたいと思えます。



また、近年、福井県側から日本シカの北上が進みつつあります。シカの場合は、クマと同じように角での皮剥ぎに加え、下層植生を食い荒らし、土壌をむき出しにしてしまう場合があります。クマよりも被害が甚大となります。

シカが増えだす前に県では、福井県境に大型の柵をする予定があるそうです。

なんとかシカが増えることを抑えたいと思っています。



## 出資配当について

総代会で承認され、合併後初めて出資配当をさせて頂くこととなりました。明細を同封させていただきますのでご確認をお願いします。

尚、配当は、既預り金と合わせて5千円を超えた方々には証券を発行させて頂き5千円未満の方々には出資予約預り金とさせて頂くことを総代会で承認頂きましたのでご了承願います。

森林組合では立木の買取及び受託生産事業を行っています。立木の処分等を考えておられる方は是非ご相談ください。



# 座談会で質問があった主な項目の対応について

**Q** 林道がイノシシ被害で側溝が埋まっている。他の地区で組合から重機を借りて整備できないかという話があった。少し負担金はかかるが、そういった形でお手伝い出来ないかと考えている。

**A** 作業道の補修について相当数なので愛護デーで対応できるものでなく、グレーダーでも一度通ってもらえると良くなるのだが。

**Q** バイオマスチップ事業は投資して採算ベースが合い、さらに組合員にも還元できるという話だが、継続していけるか。

**A** 森林組合単独でなく、県・市や他地区からも材を出そうという体制で行う。

**Q** ラウンドアップを使用して竹を根から枯らしたが、現在枯れている竹がそのまま立っている。今後整備する予定はあるのか。

**A** 県に何か対応できないか要望していきたい。(現在チップ化する補助事業に取組中)

**Q** 猪や鹿は非常に繁殖力が強く、被害が拡大してから対策するのは遅いと思う。早急に対応して頂き真剣に取り組んで欲しい。

**A** シカの被害は甚大な為、十分追跡調査や危機感を持って取組みたい。

**Q** 今後息子や孫の代になっても山の管理が引き継いでもらえるか心配。

**A** 長期森林管理委託があり、森林所有者の山を組合職員が見回って森林状況を報告している。

**Q** プロの目からみて相場を見て、今が売り時ですとそういうことを教えていただきたい。

**A** 組合がすべてそのデータを持っていて、職員が絶えずその山へ営業をして周るという理想に近づけていきたい。

**Q** ドイツで林業は非常に成功している事をテレビで見ました。来年の座談会の資料に、そういうモデルケースを載せてほしい。

**A** 今後対応したい。

その他、具体的な要望については個別に対応させて頂いています。

各地区で林道作業道の維持管理や獣害被害対策についての要望が多くありました。

そこで組合としては、傷んだ作業道の補修を組合独自で予定しています。

既に林産組合長会議にて修理希望箇所を提出して頂いており、順次予算の範囲内で取り組んでいく予定です。

次回、くみあいだより発行  
(1月)までの主な行事

8月

- ・理事会
- ・山林大会  
(27日小松市民センター)

9月

- ・中間監査

10月

- ・林業機械展示会  
(加賀山中支所)

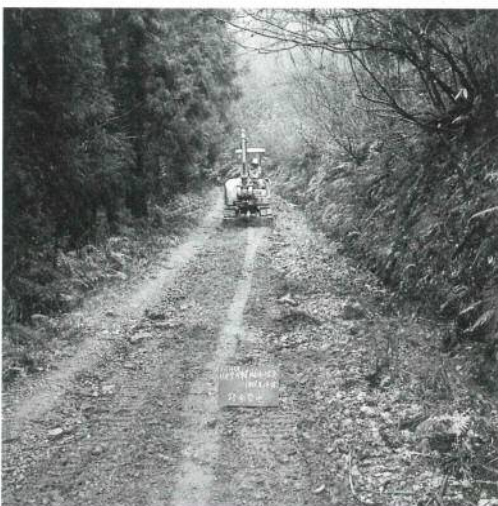
11月

- ・理事会
- ・松東まつり参加
- ・林業機械の販売(小松支所)

12月

- ・やままつり(9日)

毎月第4水曜日 那谷工場市売日





5月に職員の異動がありました。  
また、異動に伴い本所事務所を一部改装いたしました。



**本所**

清水専務  
清水武業務部長兼  
加賀・山中統括支所長  
☆辻橋業務部次長兼小松支所長  
花市総務部長

國見主任  
(境界管理)  
青木係長  
掛川係長

**小松支所**

☆上田業務課長  
◎森本課長補佐  
◎北村係長  
清水主任  
○東主事

**加賀支所**

◎辻支所次長  
☆奥村業務課長  
石村技師  
○永井主事

**山中支所**

細川主任  
村林主事

**白山支所**

清水豊支所長  
馬場業務課長  
八幡主任  
田中主事

**那谷工場**

出崎工場長  
中村係長  
田中力係長  
田中賢係長  
◎大林係長  
上田技師  
宅本技師

**辰口出張所**

○南出張所長  
間野主事

☆印 昇級異動  
◎印 昇級異動  
○印 昇級異動



本所事務所風景

**YouTubeの  
面白映像について**

**1** YouTubeにかが森林組合の動画が掲載されています。

いつまで掲載されるかわかりませんが、YouTubeで「かが森林組合」で検索すると、国連大学が取材した平成24年の放送が流れます。一度、ご覧いただければ幸いです。

**2** 世界伐木チャンピオンシップ大会が毎年世界各地で行われています。(YouTubeでいろいろ投稿されています) 伐倒やチェーンソーの脱着の速さを競ったりして結構見ごたえがあります。

今年はその全国大会が青森であり来年は植樹祭に合わせて石川大会も計画中だそうです。

是非見てください!!



**映画Woodjob  
を見てきました。**

とても林業が恰好よく描かれていてかつユーモアと涙を誘う楽しい映画でした。

見逃されたかたは、既に映画館での上映は終了していますが、DVDなり、いずれ放送されるであろうTVを楽しみにしてください。



# 総合貸借対照表

平成26年3月31日現在(単位:円)

勘定科目	内 訳	小 計	合 計
<b>資産の部</b>			
流動資産			
1 現金		1,021,620	
2 預金		48,450,898	
3 売掛金	57,503,387		
貸倒引当金	△1,190,000	56,313,387	
4 未収金	167,838,961		
貸倒引当金	△1,097,000	166,741,961	
5 棚卸資産		13,953,830	
6 林産勘定		66,995,517	
7 加工勘定		706,320	
8 造林勘定		1,075,239	
9 病虫害防除勘定		248,000	
10 立替金		816,000	
11 差入保証金		178,420	
12 仮払金		1,510,920	
13 雑資産			
①県森連預け金	622,765		
②出資予約	0	622,765	
<b>流動資産合計</b>			<b>358,634,877</b>
有形固定資産			
1 建物		67,391,647	
2 建物附属設備		994,635	
3 構築物		7,558,632	
4 機械装置		3,893,400	
5 車両運搬具		2,024,104	
6 工器具備品		2,250,825	
7 土地		215,470,173	
8 森林			
①所有林	8,550,173		
②分取林	6,110,226	14,660,399	
<b>有形固定資産合計</b>			<b>314,243,815</b>
無形固定資産			
1 電話加入権		408,240	
2 ソフトウェア		6,346,238	
<b>無形固定資産合計</b>			<b>6,754,478</b>
外部出資			
1 系統出資金		56,580,000	
2 系統外出資金		36,154,527	
<b>外部出資合計</b>			<b>92,734,527</b>
その他の固定資産			
1 農林漁業資金貸付			
①造林貸付金	796,999		
②林道貸付金	2,471,290		
貸倒引当金	△22,000	3,246,289	
2 保険積立金		0	
3 長期前払保険料		0	
<b>その他の固定資産合計</b>			<b>3,246,289</b>
<b>固定資産合計</b>			<b>416,979,109</b>
<b>資産合計</b>			<b>775,613,986</b>

勘定科目	内 訳	小 計	合 計
<b>負債の部</b>			
流動負債			
1 買掛金		18,232,476	
2 短期借入金		20,000,000	
3 未払金		54,950,460	
4 未払法人税等		800,000	
5 前受金		6,891,400	
6 預り金		12,614,406	
7 仮受金		33,221,456	
<b>流動負債合計</b>			<b>146,710,198</b>
固定負債			
1 長期借入金		16,944,270	
2 農林漁業資金借入		3,268,289	
3 退職給付引当金		52,063,572	
4 役員退任慰労引当金		8,436,000	
<b>固定負債合計</b>			<b>80,712,131</b>
<b>負債合計</b>			<b>227,422,329</b>
純資産の部			
組合員資本			
1 出資金		271,175,000	
2 利益剰余金			
法定準備金		119,000,000	
任意積立金		119,000,000	
3 当期末処分剰余金		39,016,657	
当期剰余金	14,122,150		
前期繰越剰余金	24,894,507		
<b>資本合計</b>			<b>548,191,657</b>
<b>純資産合計</b>			<b>548,191,657</b>
<b>負債・純資産合計</b>			<b>775,613,986</b>

平成26年8月1日発行 かが森林組合



- 本 所 / 〒923-0181 石川県小松市長谷町ヨ244番地 TEL(0761)46-1341・FAX(0761)46-1177 ☎050-3802-2464  
E-mail: komatsu@kaga-forest.or.jp
- 小松支所 / 〒923-0181 石川県小松市長谷町ヨ244番地 TEL(0761)46-1341・FAX(0761)46-1177 ☎050-3802-2464  
E-mail: komatsu@kaga-forest.or.jp
- 加賀支所 / 〒922-0831 石川県加賀市幸町2丁目90番地 TEL(0761)72-0592・FAX(0761)72-0342 ☎050-3533-3417  
E-mail: kaga@kaga-forest.or.jp
- 山中支所 / 〒922-0128 石川県加賀市山中温泉こゝろぎ町イ72番地2 TEL(0761)78-0833・FAX(0761)78-2122 ☎050-3359-8576  
E-mail: yamanaka@kaga-forest.or.jp
- 白山支所 / 〒920-2321 石川県白山市吉野ケ6番地 TEL(076)255-8930・FAX(076)255-8931 ☎050-3385-2045  
E-mail: hakusan@kaga-forest.or.jp
- 辰口出張所 / 〒923-1224 石川県能美市和気町い19番地 TEL(0761)52-0456・FAX(0761)52-0457 ☎050-3333-6201  
E-mail: tatukuti@kaga-forest.or.jp
- 那谷工場 / 〒923-0336 石川県小松市那谷町金1番地 TEL(0761)65-7300・FAX(0761)65-7301 ☎050-3649-7387  
E-mail: nata@kaga-forest.or.jp